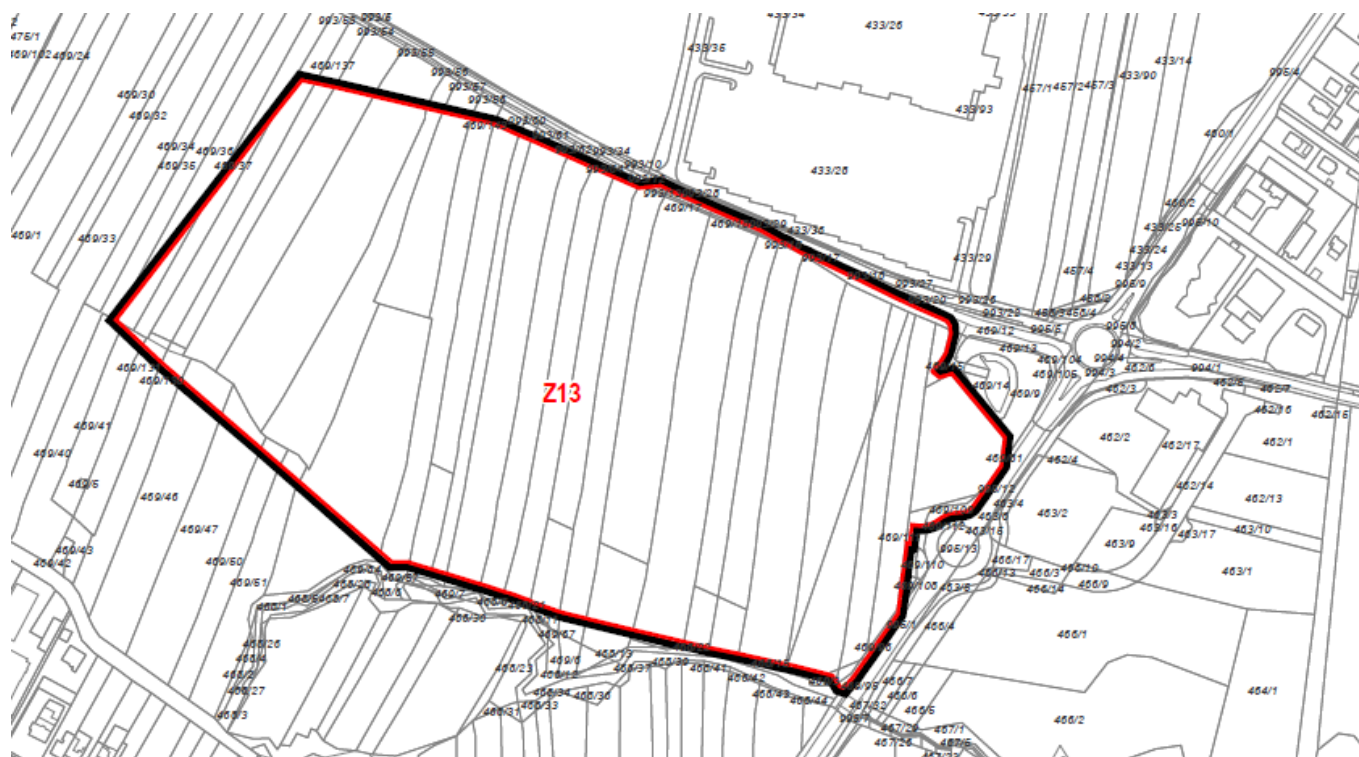


VYHODNOCENÍ PŘEDPOKLÁDANÝCH VLIVŮ

ZMĚNY Č. 8 ÚZEMNÍHO PLÁNU HRDĚJOVICE
V KATASTRÁLNÍM ÚZEMÍ HRDĚJOVICE

VE ZKRÁCENÉM POSTUPU POŘÍZENÍ

NA UDRŽITELNÝ ROZVOJ ÚZEMÍ



leden 2022

OBSAH

1	VYHODNOCENÍ VLIVŮ ZMĚNY ÚZEMNÍHO PLÁNU NA ŽIVOTNÍ PROSTŘEDÍ PODLE PŘÍLOHY STAVEBNÍHO ZÁKONA.....	3
2	VYHODNOCENÍ VLIVŮ ZMĚNY ÚZEMNÍHO PLÁNU NA EVROPSKY VÝZNAMNÉ LOKALITY NEBO PTAČÍ OBLASTI.....	3
3	VYHODNOCENÍ VLIVŮ NA SKUTEČNOSTI ZJIŠTĚNÉ V ÚZEMNĚ ANALYTICKÝCH PODKLADECH.....	3
3.1	identifikovnaé hodnoty	3
3.2	identifikované problémy nebo střety k řešení	3
3.3	horninové prostředí.....	4
3.4	vodní režim	4
3.5	kvalita životního prostředí	4
3.6	příroda a krajina – ochrana přírody	4
3.7	zemědělský půdní fond (ZPF) a pozemky k plnění funkce lesa (PUPFL).....	5
3.8	dopravní a technická infrastruktura	5
3.9	sociodemografické podmínky a bydlení.....	6
3.10	rekreace a cestovní ruch	6
3.11	ekonomické a hospodářské podmínky	6
3.12	bezpečnost a ochrana obyvatel.....	6
3.13	občanská vybavenost včetně její dostupnosti a veřejná prostranství.....	7
3.14	širší územní vztahy, prostorové a funkční uspořádání území, struktura osídlení	7
4	PŘÍPADNÉ VYHODNOCENÍ VLIVŮ NA JINÉ SKUTEČNOSTI OVLIVNĚNÉ NAVRŽENÝM ŘEŠENÍM, AVŠAK NEPODCHYCENÉ V ÚZEMNĚ ANALYTICKÝCH PODKLADECH, NAPŘÍKLAD SKUTEČNOSTI ZJIŠTĚNÉ V DOPLŇUJÍCÍCH PRŮZKUMECH A ROZBORECH	7
5	VYHODNOCENÍ PŘÍNOSU ÚZEMNÍHO PLÁNU K NAPLNĚNÍ PRIORITY ÚZEMNÍHO PLÁNOVÁNÍ PRO ZAJIŠTĚNÍ UDRŽITELNÉHO ROZVOJE ÚZEMÍ OBSAŽENÝCH V POLITICE ÚZEMNÍHO ROZVOJE NEBO V ZÁSADÁCH ÚZEMNÍHO ROZVOJE.....	8
5.1	republikové priority územního plánování.....	8
5.2	priority územního plánování kraje	8
6	VYHODNOCENÍ VLIVŮ NA UDRŽITELNÝ ROZVOJ ÚZEMÍ – SHRNUTÍ	9
6.1	shrnutí vyhodnocení vlivů na udržitelný rozvoj území	9
6.2	shrnutí výsledku hodnocení SEA	10
7	VYHODNOCENÍ VLIVŮ ZMĚNY ÚZEMNÍHO PLÁNU NA ZLEPŠOVÁNÍ ÚZEMNÍCH PODMÍNEK PRO PŘÍZNIVÉ ŽIVOTNÍ PROSTŘEDÍ, PRO HOSPODÁŘSKÝ ROZVOJ A PRO SOUDRŽNOST SPOLEČENSTVÍ OBYVATEL ÚZEMÍ A JEJICH SOULAD	12

1 VYHODNOCENÍ VLIVŮ ZMĚNY ÚZEMNÍHO PLÁNU NA ŽIVOTNÍ PROSTŘEDÍ PODLE PŘÍLOHY STAVEBNÍHO ZÁKONA

Vyhodnocení vlivů změny č. 8 územního plánu Hrdějovice na životní prostředí podle přílohy stavebního zákona je přílohou č. 1 tohoto vyhodnocení.

2 VYHODNOCENÍ VLIVŮ ZMĚNY ÚZEMNÍHO PLÁNU NA EVROPSKY VÝZNAMNÉ LOKALITY NEBO PTAČÍ OBLASTI

Orgán ochrany přírody významný vliv na tato území vyloučil. Vyhodnocení není proto zpracováno.

3 VYHODNOCENÍ VLIVŮ NA SKUTEČNOSTI ZJIŠTĚNÉ V ÚZEMNĚ ANALYTICKÝCH PODKLADECH

Vyhodnocení vlivů územního plánu na stav a vývoj území podle vybraných sledovaných jevů obsažených v územně analytických podkladech. Územně analytické podklady (dále jen ÚAP) správního obvodu obce s rozšířenou působností (dále jen ORP) České Budějovice byly ve své 5. aktualizaci zpracovány Magistrátem města České Budějovice, Odborem územního plánování.

Rozbor udržitelného rozvoje území zahrnuje zjištění a vyhodnocení udržitelného rozvoje území s uvedením jeho silných a slabých stránek, příležitostí a hrozeb. Rozbor udržitelného rozvoje území dále obsahuje vyhodnocení vyváženosti vztahu územních podmínek pro příznivé životní prostředí, pro hospodářský rozvoj a pro soudržnost společenství obyvatel. Závěr rozboru tvoří určení problémů k řešení v územně plánovací dokumentaci.

Návrh územního plánu reaguje na současný stav přírodních podmínek a demografických a ekonomických charakteristik území, které představují sledované jevy v rámci podkladů pro rozbor udržitelného rozvoje území ÚAP podle přílohy č. 1 vyhlášky č. 500/2006 Sb.

3.1 IDENTIFIKOVANÉ HODNOTY

V řešeném území změny ani v jejím bezprostředním okolí se nenacházejí podle ÚAP žádné hodnoty.

Lze tedy konstatovat, že změna územního plánu svým řešením (změnou funkčního využití a nastavenými podmínkami prostorového uspořádání) negativně neovlivňuje přírodní, kulturní a civilizační hodnoty území včetně urbanistického a architektonického dědictví.

Hlavním cílem koncepce uspořádání krajiny v územním plánu je zajištění její ochrany včetně ochrany všech přírodních hodnot území, zajištění ekologické stability a zajištění její prostupnosti. Změna územního plánu tuto koncepci zásadním způsobem nemění, změna územního plánu nevytváří necitlivé zásahy do krajiny ani nepřispívá k její fragmentaci.

3.2 IDENTIFIKOVANÉ PROBLÉMY NEBO STŘETY K ŘEŠENÍ

V řešeném území změny ani v jejím bezprostředním okolí nebyly identifikovány žádné problémy či střety k řešení.

3.3 HORNINOVÉ PROSTŘEDÍ

V řešeném území změny ani v její bezprostřední návaznosti není evidován žádný dobývací prostor, stanovený dle § 29 odst. 3 zákona č. 44/1988 Sb., o ochraně a využití nerostného bohatství (horní zákon), v platném znění.

3.4 VODNÍ REŽIM

Změnou funkčního využití z ploch občanského vybavení komerčního umožňující i realizaci staveb určených pro výrobu a skladování na plochy smíšené obytné určené pro realizaci pouze bydlení a občanského vybavení nedojde k negativnímu ovlivnění vodního režimu v řešeném území ani v jeho okolí.

3.5 KVALITA ŽIVOTNÍHO PROSTŘEDÍ

V blízkém okolí posuzované lokality se nenachází několik významných liniových hlukových zdrojů – železniční tratě (jednokolejná trať č 220 Č. Budějovice – Veselí nad Lužnicí) - a provozně výrazněji zatížené komunikace 3-099 (Pražská třída – severovýchodní radiála Českých Budějovic). Provoz na této komunikaci byl snížen především vlivem dostavby úseku dálnice D3 (Borek – Úsilné).

Poměr navýšení automobilové dopravy vlivem naplnění posuzovaných ploch je vzhledem ke kapacitě nejvýznamnějšího zdroje hluku v daném místě a možnostem napojení dopravní obslužnosti akceptovatelný. V okolních obcích není předpokládána vlivem navýšení dopravy výraznější změna v dopravní únosnosti stávajících komunikací. Mezní hodnoty leží mimo území řešené posuzovanou změnou územního plánu.

Míra znečištění ovzduší je v širším okolí posuzovaného území ovlivňována především významnou dopravní tepnou ulicí Pražská třída (severovýchodní radiála Českých Budějovic). Lokálnímu překročení ročního imisního limitu pro benzo(a)pyren, je možné předpokládat ve vazbě na zástavbu Českých Budějovic a zástavby severního okraje jejího suburbia, jako vliv kombinace vytápění obytné zástavby (lokální topeniště) v obtížně provětrávaných polohách v zimních částech roku. Lokálně je možné předpokládat převýšení 24hodinový imisní limit pro suspendované částice frakce PM10 především v topné sezóně vlivem zhoršených rozptylových podmínek, přítomností sekundárního aerosolu a také v okolních, dopravou silně zatížených lokalitách, případně na úsecích frekventovaných komunikací v lokalitách se zhoršeným provětráváním.

Území obce Hrdějovice patří mezi oblasti o ovzduším výrazněji ovlivňovaným výraznou dopravní tepnou jedné z radiál Českobudějovické aglomerace, kde je možné v rámci ranních a odpoledních špiček předpokládat zvýšené koncentrace oxidu dusičitého (NO₂), emisí „polétavého prachu“ PM v kategoriích PM10, PM2,5.

Vliv na ovzduší a klima je možné hodnotit jako akceptovatelný, neboť komunikace, jsou kapacitní a nárůst imisí navýšením dopravy naplněním ploch není nijak markantní. Také ovlivnění klimatu realizací staveb a zpevněných je v dané oblasti zcela akceptovatelný nadto je zde uvažováno s rozvojem nezastavěných veřejných prostranství.

3.6 PŘÍRODA A KRAJINA – OCHRANA PŘÍRODY

Změna územního plánu koordinuje územní rozvoj města se zájmy obecné ochrany přírody a krajiny, tedy zvláště s ohledem na krajinný ráz území, významné krajinné prvky a územní systém ekologické stability.

Změna územního plánu nemění stávající koncepci ochrany přírody a krajiny. Navržená změna využití ploch s rozdílným způsobem využití a taktéž ani navržené změny prostorového uspořádání nepředstavují ohrožení ochrany přírody.

Dle ÚSOP AOPK nezasahuje do řešeného území žádné maloplošné či velkoplošné ZCHÚ.

Dle ÚSOP AOPK nezasahuje do řešeného území plocha přírodního parku.

Dle ÚSOP AOPK nejsou návrhovými plochami dotčeny žádné památné stromy.

V řešeném území se nenachází žádný z obecně vyjmenovaných významných krajinných prvků. Významné krajinné prvky registrované podle § 6 zákona v území nejsou zastoupené.

V řešeném území se nenachází žádný prvek soustavy natura 2000.

V řešeném území se nenachází žádný prvek ÚSES.

V řešeném území se nenachází migračně významné koridory a území leží mimo migračně významná území.

Z pohledu možného ovlivnění hodnot krajinného rázu posuzovanou změnou územního plánu lze konstatovat, že negativní ovlivnění hodnot krajinného rázu, pro které by mohlo být uvažováno o neakceptování záměru, není v daném území předpokládáno a posuzovaná změna územního plánu je z pohledu předpokládaného vlivu na krajinný ráz akceptovatelná.

3.7 ZEMĚDĚLSKÝ PŮDNÍ FOND (ZPF) A POZEMKY K PLNĚNÍ FUNKCE LESA (PUPFL)

S ohledem na skutečnost, že změna nenavrhuje plochu s rozdílným způsobem využití, resp. změnou územního plánu dochází pouze ke změně využití v územním plánu již vymezené zastavitelné plochy, nedochází změnou k novým záborům zemědělského půdního fondu. Navrhovaným řešením taktéž ze stejného důvodu nedochází k záborům PUPFL.

3.8 DOPRAVNÍ A TECHNICKÁ INFRASTRUKTURA

DOPRAVNÍ INFRASTRUKTURA

Změna nemá podstatný vliv na dopravní infrastrukturu. Řešené území dopravně navazuje na silnici I/3, která představuje jednu z méně dopravně zatížených městských radiál a dále navazuje na silnice III. třídy číslo 10576, spojující sídlo Hrdějovice se silnicí I/3.

Změnou využití ploch s rozdílným způsobem využití, a to z občanského vybavení komerčního umožňující i realizaci staveb určených pro výrobu a skladování na plochy smíšené obytné určené pro realizaci pouze bydlení a občanského vybavení dochází ke snížení dopravní zátěže kamionovou dopravou.

TECHNICKÁ INFRASTRUKTURA

Změna územního plánu, resp. změna z občanského vybavení komerčního umožňující i realizaci staveb určených pro výrobu a skladování na plochy smíšené obytné určené pro realizaci pouze bydlení a občanského vybavení nemá podstatný vliv na technickou infrastrukturu. Změna využití plochy s rozdílným způsobem využití je navrhována v návaznosti na síť technické infrastruktury.

Změna územního plánu navrhuje současně se změnou funkčního využití ploch s rozdílným způsobem využití i podmínky prostorového uspořádání. Návrhem podmínek prostorového uspořádání dochází oproti stávajícímu územnímu plánu v řešeném území změny ke snížení zastavitelnosti území. Změnou tak dochází k rozšíření nezastavěných ploch umožňující však dešťových vod.

3.9 SOCIODEMOGRAFICKÉ PODMÍNKY A BYDLENÍ

Změna územního plánu, resp. změna z občanského vybavení komerčního umožňující i realizaci staveb určených pro výrobu a skladování na plochy smíšené obytné určené pro realizaci pouze bydlení a občanského vybavení má méně negativní dopady do území, než původně uvažovaná výstavba skladových hal a výrobních areálů.

Návrhem změny územního plánu dochází k vytvoření kvalitní urbanistické struktury skládající z rodinných domů, viladomů a staveb občanského vybavení. Viladomy jsou ve změně územního plánu chápány jako obytné stavby typově na přechodu mezi zástavbou rodinných domů a domů bytových, s menší kapacitou bytů ve prospěch většího komfortu bydlení.

Nastavené podmínky prostorového uspořádání vytváří vhodnou hustotu zástavby rodinných a bytových domů a vytváří i dostatečně velké plochy veřejných prostranství. Z důvodu, kdy prostorové uspořádání zástavby (zejména hustota zástavby) má významné ekonomické dopady (např. náklady na údržbu a provoz veřejných prostranství, sítě technické infrastruktury, ploch chodníků a komunikací), navržená změna územního plánu přináší optimální sladění veřejných a soukromých zájmů. Změna územního plánu přináší možnost vzniku kvalitní architektury budoucích staveb včetně vytvoření vhodné struktury zástavby s odpovídajícím zastoupením veřejných prostranství a jejich hodnotným ztvárněním s přijatelnými provozními náklady pro obec.

Současný stav, kdy jsou do území styku tří správních území obcí se zástavbou rodinných domů navrhovány plochy občanského vybavení komerčního umožňující i realizaci staveb určených pro výrobu a skladování, je z urbanistického pohledu zcela nevhodný. Změna územního plánu tak tento nevhodný stav narovnává a navrhuje řešení vhodnější.

Z pohledu kvality bydlení a sociodemografických podmínek je tak navržená změna akceptovatelná.

3.10 REKREACE A CETOVNÍ RUCH

S ohledem na charakter změny a její situování, resp. vymezení řešeného území v lokalitě, kterou lze označit pro bydlení, pro realizaci občanského vybavení a služeb, lze konstatovat, že návrhem změny nedochází k ovlivnění rekreace.

3.11 EKONOMICKÉ A HOSPODÁŘSKÉ PODMÍNKY

Změnou využití ploch s rozdílným způsobem využití, a to z občanského vybavení komerčního umožňující i realizaci staveb určených pro výrobu a skladování na plochy smíšené obytné určené pro realizaci pouze bydlení a občanského vybavení dochází k omezení využití řešeného území z podnikatelských aktivit ve prospěch bydlení. Nicméně změnou územního plánu je umožněno polyfunkční využití území namísto monofunkčních ploch pouze pro podnikatelské aktivity. S ohledem na umístění řešeného území je takovéto polyfunkční využití vhodnější. Omezení využití ploch ve prospěch bydlení tak je akceptovatelné.

3.12 BEZPEČNOST A OCHRANA OBYVATEL

Změnou z občanského vybavení komerčního umožňující i realizaci staveb určených pro výrobu a skladování na plochy smíšené obytné určené pro realizaci pouze bydlení a občanského vybavení nedojde k negativnímu ovlivnění bezpečnosti a ochrany obyvatelstva.

3.13 OBČANSKÁ VYBAVENOST VČETNĚ JEJÍ DOSTUPNOSTI A VEŘEJNÁ PROSTRANSTVÍ

Změnou využití ploch s rozdílným způsobem využití, a to z občanského vybavení komerčního umožňující i realizaci staveb určených pro výrobu a skladování na plochy smíšené obytné určené pro realizaci pouze bydlení a občanského vybavení dochází k omezení využití řešeného území z podnikatelských aktivit ve prospěch bydlení. Nicméně změnou územního plánu je umožněno polyfunkční využití území namísto monofunkčních ploch pouze pro podnikatelské aktivity. S ohledem na umístění řešeného území je takovéto polyfunkční využití vhodnější.

Změna územního plánu tak má pozitivní vliv na možnou realizaci staveb (integrovaných) občanského vybavení.

Z hlediska realizace a dostupnosti veřejných prostranství změnou využití ploch s rozdílným způsobem využití dochází oproti stávajícímu stavu k nárůstu možné výměry ploch veřejných prostranství.

Změna územního plánu má tak má pozitivní vliv na dostupnost veřejných prostranství a občanskou vybavenost.

3.14 ŠIRŠÍ ÚZEMNÍ VZTAHY, PROSTOROVÉ A FUNKČNÍ USPOŘÁDÁNÍ ÚZEMÍ, STRUKTURA OSÍDLENÍ

Současný stav, kdy jsou do území styku tří správních území obcí se zástavbou rodinných domů navrhovány plochy občanského vybavení komerčního umožňující i realizaci staveb určených pro výrobu a skladování, je z urbanistického pohledu zcela nevhodný. Změna územního plánu tak tento nevhodný stav narovná a navrhuje řešení vhodnější. Změnou využití ploch s rozdílným způsobem využití na plochy smíšené obytné určené pro realizaci pouze bydlení a občanského vybavení je vhodnější a navazuje tak z hlediska širších vazeb na již realizovanou zástavbu bydlení a služeb.

Navržené podmínky prostorového uspořádání zohledňují jak charakter stávající zástavby bydlení, tak i realizovanou zástavbu občanského vybavení. Podmínky prostorového uspořádání umožňují vytvořit polyfunkční území zahrnující jak bydlení, tak i občanské vybavení vhodné velikosti a hustoty.

4 PŘÍPADNÉ VYHODNOCENÍ VLIVŮ NA JINÉ SKUTEČNOSTI OVLIVNĚNÉ NAVRŽENÝM ŘEŠENÍM, AVŠAK NEPODCHYCENÉ V ÚZEMNĚ ANALYTICKÝCH PODKLADECH, NAPŘÍKLAD SKUTEČNOSTI ZJIŠTĚNÉ V DOPLŇUJÍCÍCH PRŮZKUMECH A ROZBORECH

Nebyly zjištěny jiné skutečnosti ovlivnitelné navrhovaným řešením nad rámec jevů podchycených územně analytickými podklady.

5 VYHODNOCENÍ PŘÍNOSU ÚZEMNÍHO PLÁNU K NAPLNĚNÍ PRIORITY ÚZEMNÍHO PLÁNOVÁNÍ PRO ZAJIŠTĚNÍ UDRŽITELNÉHO ROZVOJE ÚZEMÍ OBSAŽENÝCH V POLITICE ÚZEMNÍHO ROZVOJE NEBO V ZÁSADÁCH ÚZEMNÍHO ROZVOJE

5.1 REPUBLIKOVÉ PRIORITY ÚZEMNÍHO PLÁNOVÁNÍ

Politika územního rozvoje ČR, v platném znění, stanovuje obecné priority a cíle územního rozvoje, které je třeba respektovat při územně plánovací činnosti. Vzhledem ke skutečnosti, kdy změna územního plánu nemění stanovenou koncepci rozvoje danou platným územním plánem města, lze konstatovat, že změna respektuje priority a cíle územního rozvoje stanovené v Politice územního rozvoje ČR, v platném znění.

5.2 PRIORITY ÚZEMNÍHO PLÁNOVÁNÍ KRAJE

Zásady územního rozvoje Jihočeského kraje, v platném znění, stanovují priority územního plánování kraje pro zajištění udržitelného rozvoje území (zajištění příznivého životního prostředí, hospodářského rozvoje a sociální soudržnosti obyvatel). S ohledem k povaze změny, která ze své podstaty řeší pouze dílčí otázky regulace území, není možné, aby plnila veškeré priority územního plánování kraje. Popsány jsou proto pouze priority, zásady a úkoly týkající se změny č. 8 územního plánu Hrdějovice.

priority pro zajištění příznivého životního prostředí

- Změna územního plánu respektuje stanovené cílové charakteristiky krajiny a zásady pro činnost v území a rozhodování o změnách v území pro jednotlivé typy krajiny.
- Změna územního plánu nevymezuje nové zábory zemědělského půdního fondu.
- Změna územního plánu umožňuje realizaci opatření, která povedou ke zvýšení retenčních schopností území v jednotlivých plochách s rozdílným způsobem využití. Zachování, případně zvýšení retenčních schopností území, ochrana ovzduší, půd a vod je zajištěna vhodně stanovenými podmínkami využití ploch s rozdílným způsobem využití.

priority pro zajištění hospodářského rozvoje

- Rozvoj podnikání je umožněn v rámci ploch s polyfunkčním využitím.

priority pro zajištění sociální soudržnosti obyvatel

- Navržené změny podporují rozvoj v oblasti zajištění základního občanského vybavení, tj. umožňují realizaci občanského vybavení ve správním území obce.
- Nastavené podmínky prostorového uspořádání negativně neovlivní historicky utvářenou sídelní strukturu, ochranu tradičního obrazu sídla v krajině, ani žádnou kulturní památku a krajinných a stavební dominantu, neboť nastavené podmínky se týkají pouze jedné zastavitelné plochy umístěné v návaznosti na základní školu.

PODMÍNKY KONCEPCE OCHRANY A ROZVOJE PŘÍRODNÍCH, KULTURNÍCH A CIVILIZAČNÍCH HODNOT

Zásady územního rozvoje Jihočeského kraje, v platném znění, stanovují podmínky koncepce ochrany a rozvoje přírodních, kulturních a civilizačních hodnot. Územní plán tyto priority respektuje a dále rozvíjí. S ohledem k povaze změny, která ze své podstaty řeší pouze dílčí otázky regulace území, není možné, aby plnila veškeré podmínky ochrany hodnot. Popsány jsou proto pouze podmínky týkající se změny č. 8 územního plánu Hrdějovice.

podmínky koncepce ochrany a rozvoje přírodních hodnot

- Navržené řešení vytváří vyváženost zájmů ochrany přírody a zájmů podporujících rozvoj hospodářských, socioekonomických aktivit včetně rekreačního využití území,
- Při plánování rozvoje jsou minimalizovány zábory nejkvalitnějších půd ve prospěch jejímu zemědělskému využití.
- Změna územního plánu umožňuje realizaci opatření, která povedou ke zvýšení retenčních schopností území v jednotlivých plochách s rozdílným způsobem využití. Zachování, případně zvýšení retenčních schopností území, ochrana ovzduší, půd a vod je zajištěna vhodně stanovenými podmínkami využití ploch a jejich uspořádáním v území.
- Změna územního plánu respektuje stávající vodní plochy a vodní toky a nenavrhuje žádné záměry, které by negativně ovlivňovaly jejich stávající nebo budoucí využití.

podmínky koncepce ochrany a rozvoje kulturních hodnot

- Ochrana kulturních hodnot je změnou územního plánu respektována.
- Změna územního plánu důsledně chrání zděděné přírodní, kulturní i civilizační hodnoty. Zpříšňuje za tím účelem zejména prostorovou regulaci výstavby, zatímco funkční regulaci zjednodušuje a zpružňuje ve prospěch snazšího reagování na potřeby změn v území vyplývající z měnících se ekonomických a sociálních potřeb, pokud nejsou provázeny negativními důsledky na životní prostředí a veřejné zdraví.

podmínky koncepce ochrany a rozvoje civilizačních hodnot

- Změna územního plánu chrání sídelní zeleň a minimalizuje její fragmentaci jak vymezením krajinného území a systému sídelní zeleně, tak i v podmínkách využití ploch s rozdílným způsobem využití.

6 VYHODNOCENÍ VLIVŮ NA UDRŽITELNÝ ROZVOJ ÚZEMÍ – SHRNUÍ

6.1 SHRNUÍ VYHODNOCENÍ VLIVŮ NA UDRŽITELNÝ ROZVOJ ÚZEMÍ

Územně analytické podklady obce s rozšířenou působností České Budějovice, resp. rozbor udržitelného rozvoje území, vyhodnotil správní území obce Hrdějovice, z hlediska pilířů udržitelného rozvoje následovně:

- vyhodnocení vyváženosti podmínek ekonomického pilíře 2
- vyhodnocení vyváženosti podmínek environmentálního pilíře 1
- vyhodnocení vyváženosti podmínek sociodemografického pilíře 2

Z hlediska vyváženosti pilířů udržitelného rozvoje je správní území obce dle ÚAP hodnoceno následovně:

Správní území obce Hrdějovice je hodnoceno pozitivně z hlediska všech pilířů udržitelného rozvoje, tedy pilíře ekonomického, environmentálního a sociodemografického.

Změnou využití ploch s rozdílným způsobem využití, a to z občanského vybavení komerčního umožňující i realizaci staveb určených pro výrobu a skladování na plochy smíšené obytné určené pro realizaci pouze bydlení a občanského vybavení dochází k omezení využití řešeného území z podnikatelských aktivit ve prospěch bydlení. Nicméně změnou územního plánu je umožněno polyfunkční využití území namísto monofunkčních ploch pouze pro podnikatelské aktivity. Vliv na pozitivně hodnocený ekonomický pilíř je proto zanedbatelný.

Změnou využití ploch s rozdílným způsobem využití, a to z občanského vybavení komerčního umožňující i realizaci staveb určených pro výrobu a skladování na plochy smíšené obytné určené pro realizaci pouze bydlení a občanského vybavení dochází ke snížení zastavitelnosti ploch ve prospěch soukromé zeleně a veřejných prostranství. Vliv na pozitivně hodnocený environmentální pilíř je proto oproti návrhu využití dle územního plánu spíše pozitivní.

Současný stav, kdy jsou do území styku tří správních území obcí se zástavbou rodinných domů navrhovány plochy občanského vybavení komerčního umožňující i realizaci staveb určených pro výrobu a skladování, je z urbanistického pohledu zcela nevhodný. Ve svém důsledku má tak současný stav negativní vliv na sociodemografický pilíř. Změna územního plánu tak tento nevhodný stav narovná a navrhuje řešení vhodnější. Změnou využití ploch s rozdílným způsobem využití na plochy smíšené obytné určené pro realizaci pouze bydlení a občanského vybavení je vhodnější. Vliv na pozitivně hodnocený sociodemografický pilíř je proto oproti návrhu využití dle územního plánu spíše pozitivní.

Ve svém důsledku má změna využití a změna v nastavení podmínek prostorového uspořádání pozitivní vliv na environmentální a sociodemografický pilíř, neboť vytvoření kvalitní urbanistické struktury s vhodnou hustotou rodinných domů a viladomů a v neposlední řadě i vytvoření kvalitních veřejných prostranství je v dané lokalitě vhodnější, než možnost realizace průmyslové zóny skládající ze skladových hala a reálů výroby.

S ohledem na omezení možnosti realizaci podnikatelských aktivit v oblasti výroby a skladování a jejich nahrazení polyfunkčním využitím s možností pouze menších podnikatelských aktivit v oblasti služeb má změna územního plánu zanedbatelný vliv na ekonomický pilíř.

6.2 SHRNUÍ VÝSLEDKU HODNOCENÍ SEA

Vyhodnocení vlivů územně plánovací dokumentace: „změny územní plánu“ na životní prostředí (dále jen vyhodnocení) bylo zpracováno na základě koordinovaného stanoviska Krajského úřadu Jihočeského kraje, Odbor životního prostředí, zemědělství a lesnictví, Oddělení ochrany přírody, ZPF, SEA a CITES č. j. KUJCK KUJCK 32556 /2029/OZZL/2, ve kterém krajský úřad vnesl požadavek na vyhodnocení vlivů změny územního plánu na životní prostředí.

Vyhodnocení je zpracováno metodou interaktivního posouzení "ex-ante", vytvářené souběžně s konceptem posuzované změny územního plánu. Vyhodnocení bylo zpracováno v rozsahu úměrném velikosti a složitosti řešeného území. S ohledem na charakter projednávané změny územního plánu a charakter řešeného území.

Vyhodnocení neurčuje žádné plochy ke změně vymezení případně k úpravě nastavených regulativů. Všechny připomínky byly uplatněny v průběhu tvorby změny územního plánu a byly bezesbýtku do její podoby a znění zapracovány.

Nebyly identifikovány žádné významné negativní vlivy pro které by bylo vhodné navrhnout případnou plochu k vyjmutí z řešení, případně úprava regulativů ploch. Obvyklým mírně negativním vlivem je

dotčení chráněných půd ZPF bonit I. a II. třídy, nicméně v případě změny nedochází k žádným novým záborům půdního fondu.

V posuzovaných návrhových plochách nebyly identifikovány kumulativní výrazně negativní vlivy případně vlivy projevující se ve své synergii, které by vyžadovaly návrh speciálních kompenzačních opatření.

V závěru vyhodnocení je konstatováno, že posuzovaná dokumentace v dostatečné míře respektuje cíle stanovené relevantními strategickými dokumenty. Na základě posouzení z hlediska předpokládaných vlivů na životní prostředí a veřejné zdraví zpracovatel navrhuje, aby příslušný úřad vydal souhlasné stanovisko k posuzované změně územně plánovací dokumentace.

Z vyhodnocení vyplynul požadavek: zapracovat do regulativu ploch smíšených obytných požadavek jímat dešťové vody ze zpevněných ploch veřejných prostranství.

Závěry a doporučení včetně stanoviska ke koncepci

Zpracovatel vyhodnocení koncepce (územně plánovací dokumentace)

„Návrh změny č. 8 Územního plánu Hrdějovice“

z hlediska posouzení předpokládaných vlivů na životní prostředí a veřejné zdraví nebyly identifikovány takové výrazné vlivy pro které by bylo vhodné posuzovanou změnu územního plánu doporučit k zamítnutí. Předmětem posuzované změny územního plánu je vytvoření nové plochy smíšené obytné funkce spoluz s přidruženými plochami zeleně veřejné a soukromé a vyhrazené. Předkládané řešení je výsledkem složitého konsenzu s investorem prosazujícím výrazně intenzivnější charakter využití. Z pohledu šetřených skutečností, jevů a dokumentací doporučujeme kladné stanovisko k posuzované změně územně plánovací dokumentace.

Podmínky:

- Zapracovat do regulativu ploch smíšených obytných požadavek jímat dešťové vody ze zpevněných ploch veřejných prostranství.

Odůvodnění:

- Posuzovaná dokumentace v dostatečné míře respektuje cíle stanovené relevantními strategickými dokumenty. Z hlediska životního prostředí a vlivu na veřejné zdraví lze návrhové plochy posuzovaného územního plánu považovat za akceptovatelné.
- V posuzovaných návrhových plochách nebyly identifikovány kumulativní výrazně negativní vlivy, případně vlivy projevující se ve své synergii, které by vyžadovaly návrh speciálních kompenzačních opatření.

7 VYHODNOCENÍ VLIVŮ ZMĚNY ÚZEMNÍHO PLÁNU NA ZLEPŠOVÁNÍ ÚZEMNÍCH PODMÍNEK PRO PŘÍZNIVÉ ŽIVOTNÍ PROSTŘEDÍ, PRO HOSPODÁŘSKÝ ROZVOJ A PRO SOUDRŽNOST SPOLEČENSTVÍ OBYVATEL ÚZEMÍ A JEJICH SOULAD

Územně analytických podkladů obce s rozšířenou působností České Budějovice, resp. rozbor udržitelného rozvoje území, vyhodnotil území obce Hrdějovice z hlediska pilířů udržitelného rozvoje a definoval následující pozitiva a negativa.

Pozitiva	Negativa
<ul style="list-style-type: none"> • Celková kvalita ovzduší není zhoršená vzhledem k imisním limitům pro ochranu zdraví • Kvalitní dopravní napojení (silnice I. třídy do 5 min.) • Kvalitní dopravní napojení (železnice) • Existence městské hromadné dopravy • Výborná dostupnost obce s rozšířenou působností (do 15 min.) • Plynofikace obce • Růst počtu obyvatel • Existence základní školy • Existence zdravotního střediska • Dostatek zastavitelných ploch pro občanskou vybavenost • Dostatek zastavitelných ploch pro bydlení • Nízká míra nezaměstnanosti • Rozvoj cestovního ruchu daný přítomností vesnické památkové zóny • Rozvoj služeb zaměřených na děti a mladé rodiny • Rozvoj služeb zaměřených na seniory 	<ul style="list-style-type: none"> • Ohrožení zastavěného území záplavami • Zastavěné území v aktivní zóně záplavového území • Zhoršená kvalita ovzduší vzhledem k existenci zdroje znečištění • Výskyt ekologických zátěží • Stagnace rozvoje obce vzhledem k omezeným investicím do bydlení • Výskyt ekologické havárie (Vltava – ČOV) • Brownfild - objekt keramičky • Nevhodné stavební úpravy v lokalitě okolo MAKRA a Na Bahnech. IV. železniční koridor • Nedostatečné zadržování vody z pramene na Těšíně. Problém přívalových dešťů. • Chybí plochy pro vybudování bydlení pro seniory, plochy pro výstavbu školy-druhý stupeň základní školy • Nebezpečná a alarmující dopravní situace na návsi v Hrdějovicích. • Nebezpečná dopravní situace v ulici Školní, před školou, kde budou po vybudování železničního koridoru všechna osobní i nákladní automobily. • Nedostatek cyklostezek a ploch v majetku obce, kde by je bylo možno vybudovat.

Vyhodnocení vyváženosti územních podmínek		
Příznivé životní prostředí		
Hodnocení	Míra pozitivních jevů	Míra negativních jevů
Možné	5	5
Získané	3	2
Vyjádření v %	60 %	40 %
Dílčí hodnocení (počet bodů)	1	
Hospodářský rozvoj		
Hodnocení	Míra pozitivních jevů	Míra negativních jevů
Možné	15	13
Získané	6	3
Vyjádření v %	40 %	23 %
Dílčí hodnocení (počet bodů)	2	
Soudržnost společenství obyvatel území		
Hodnocení	Míra pozitivních jevů	Míra negativních jevů
Možné	8	11
Získané	5	2
Vyjádření v %	63 %	18 %
Dílčí hodnocení (počet bodů)	2	

Změna územního plánu přispívá ke zlepšení uvedených nedostatků nebo příležitostí s ohledem na svůj rozsah a charakter následovně:

K uvedeným pozitivům má změna územního plánu vliv na:

- Dostatek zastavitelných ploch pro občanskou vybavenost
- Dostatek zastavitelných ploch pro bydlení
- Rozvoj služeb zaměřených na děti a mladé rodiny
- Rozvoj služeb zaměřených na seniory

K uvedeným negativům má změna územního plánu vliv na:

- Chybí plochy pro vybudování bydlení pro seniory, plochy pro výstavbu školy-druhý stupeň základní školy
- Nedostatek cyklostezek a ploch v majetku obce, kde by je bylo možno vybudovat

Změnou využití ploch s rozdílným způsobem využití, a to z občanského vybavení komerčního umožňující i realizaci staveb určených pro výrobu a skladování na plochy smíšené obytné určené pro realizaci pouze bydlení a občanského vybavení dochází k umožnění realizace i veřejné občanské vybavenosti, která umožňuje i realizaci služeb zaměřených na děti a mladé rodiny a služeb zaměřených na seniory. Taktéž změna využití vymezuje plochy pro bydlení. Změna územního plánu tak podporuje identifikovaná pozitiva a nemá na ně negativní vliv.

Změnou využití ploch s rozdílným způsobem využití, a to z občanského vybavení komerčního umožňující i realizaci staveb určených pro výrobu a skladování na plochy smíšené obytné určené pro realizaci pouze bydlení a občanského vybavení dochází k umožnění realizace i veřejné občanské vybavenosti, která umožňuje i realizaci služeb pro seniory nebo stavby základní školy. Změna taktéž definuje povinnost vymežit cyklostezku propojující východní část správního území obce se samotným sídlem Hrdějovice. Změna územního plánu tak řeší některá identifikovaná negativa.